

# CORRIERE DELLA SERA

RCS

Milano, Via Solferino 28 - Tel. 02 62821  
Roma, Via Campania 59/C - Tel. 06 688281

FONDATA NEL 1876

Servizio Clienti - Tel. 02 63797510  
mail: servizioclienti@corriere.it

**SCARPA**  
SHOP ONLINE



GUIDA CITY 6TX  
MOUNTAIN INSPIRED.



**Domani in edicola**  
Rovelli e la quantistica cinese di 2000 anni fa  
già oggi il numero nell'App disponibile anche l'agenda 2022



**I progetti del Dottore**  
Valentino, quell'addio che non finisce mai  
Idea Ferrari per Le Mans di **Giorgio Terruzzi** alle pagine 56 e 57

**SCARPA**  
SCARPA.NET



GUIDA CITY 6TX  
MOUNTAIN INSPIRED.

## Il gelo tra Usa e Cina

### TAIWAN E I PERICOLI NON VISTI

di **Giuseppe Sarcina**

**L'**uscita, netta, di Joe Biden su Taiwan ha suscitato la dura reazione di Pechino, ma ha anche spiazzato la politica americana e la comunità internazionale. Giovedì sera il presidente ha partecipato a un incontro con il pubblico organizzato dalla Cnn a Baltimora. Il tema principale era la manovra economica, in difficoltà al Congresso. Ma è bastata la domanda posta da uno studente del Connecticut per dettare i titoli di apertura dei media americani. «Presidente che cosa farà se la Cina dovesse attaccare Taiwan? Ordinerrebbe un'azione militare?» Biden ha risposto due volte «sì», spiegando: «Abbiamo assunto un sacro impegno per difendere Taiwan».

Viene naturale chiedersi se il leader americano abbia fatto questa dichiarazione di proposito o se, semplicemente, sia stato un errore, una scivolata nella comunicazione. Propendiamo per quest'ultima ipotesi, se non altro perché ieri prima la Casa Bianca poi il Segretario alla Difesa, Lloyd Austin, si sono affannati a devitalizzare le parole di Biden: «La nostra posizione su Taiwan non è cambiata. Siamo per lo status quo».

C'è, poi, la sostanza. Questa Amministrazione ha fatto del rapporto con la Cina un elemento decisivo non solo per la politica estera, ma anche per la definizione della propria identità politica interna, della propria «missione storica». L'America deve adottare riforme radicali per tenere il passo con il grande avversario asiatico.

continua a pagina 38

## Consiglio europeo Migranti, lo stop ai Paesi dell'Est. Ultimo vertice con applausi per Merkel

### «No a muri pagati dalla Ue»

Draghi: «Pensioni? Quota 100 non verrà rinnovata». Apertura di Salvini

Dall'energia ai migranti, Draghi al consiglio d'Europa. Pensioni, stop a Quota 100. L'ultimo vertice per Merkel.  
da pagina 2 a pagina 6

#### SETTEGIORNI

di **Francesco Verderami**

### L'incantesimo sul centro destra

**I**l centrodestra mangerà il panettone, ma l'incantesimo svanirà in concomitanza della corsa al Colle. E la rottura non avverrà dopo ma durante.  
continua a pagina 10

#### GIANNELLI



#### IL MINISTRO GIOVANNINI

### «Stiamo investendo tanto E non accadeva dal 2008»

di **Federico Fubini**

**“**Investimenti, «mai così tanti dal 2008», dice il ministro.  
a pagina 9

#### IL SONDAGGIO

### Minisorpasso sulla Lega: Pd al 20,7%. Stabile FdI

di **Nando Pagnoncelli**

**I**l Pd arriva al 20,7% ed è il primo partito superando di poco la Lega (20%). FdI al 18,8.  
a pagina 11

#### SMART WORKING

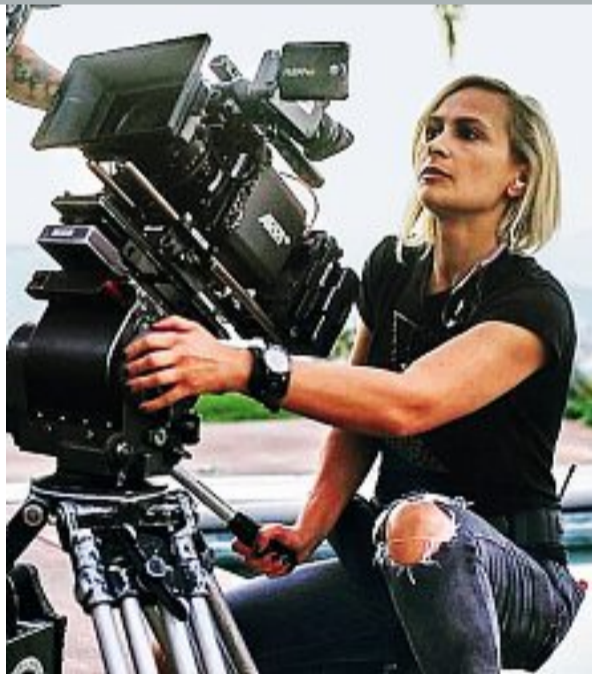
### Statali e regole: a fine turno lontani 11 ore dai computer

di **Claudia Voltattorni**

**S**i allo smart working ma con regole più precise. Le linee guida del ministro Brunetta per il lavoro agile degli oltre tre milioni di dipendenti pubblici dislocati nelle 32 mila amministrazioni dello Stato. A chi resterà a casa dovrà essere fornita la strumentazione tecnologica necessaria e non dovrà usare utenze e cellulare personali. Non sarà possibile lavorare sempre in smart working: è obbligatoria la turnazione, con la priorità per i soggetti più fragili. Dopo ogni turno il dipendente dovrà restare lontano dal computer minimo undici ore.

a pagina 8

## Usa Morta la direttrice della fotografia, ferito il regista. L'attore sotto choc



Alec Baldwin (63 anni) in costume di scena durante le riprese del film western «Rust» e la direttrice della fotografia Halyna Hutchins uccisa a 42 anni

### Baldwin, lo sparo e la tragedia: la pistola di scena uccide sul set

di **Matteo Persivale**

**U**no sparo sul set del film western «Rust» si trasforma in tragedia. Il colpo partito dalla pistola dell'attore Alec Baldwin uccide la direttrice della fotografia e ferisce il regista.

alle pagine 16 e 17 **Marinelli, Ulivi**

#### L'INCHIESTA

### Gli affitti stracciati al Comune di Roma: bilocale a 13 euro in piazza Navona

di **Antonio Crispino**

**C'**è il proprietario di un albergo a Capri e il titolare di una catena di supermercati tra gli occupanti delle case popolari di Roma. E i canoni d'affitto sono irrisori: 13 euro al mese per un appartamento in piazza Navona.  
a pagina 25

### DELITTO DEL 1991 A TORINO, RIAPERTO IL CASO Signora in rosso: 5 indagati

di **Marco Imarisio**

**D**opo trent'anni si riapre il caso sull'omicidio di Franca Demichela. Cold case che scosse la Torino degli anni Novanta. Indagini sul marito e quattro rom.



a pagina 23 Franca Demichela

**LA SETTIMA STANZA DEL CARDINALE**  
L'eredità di Carlo Maria Martini  
A cura di Marco Vergottini



in libreria e in edicola

CORRIERE DELLA SERA  
La libertà delle idee

SOLFERINO

#### IL CAFFÈ di Massimo Gramellini

**N**el cortile della politica, sempre più disertato dagli elettori, si discute dei due audio di Matteo Salvini raccolti da *Il Foglio* durante una riunione a porte chiuse dei parlamentari leghisti. La vera sorpresa è che, al netto di qualche parolaccia, peraltro di uso comune, il Salvini rubato è molto meno macchietistico di quello che ogni sera sbrodola elenchi surreali nei talk show. Quando parla senza sapere che lo ascoltano anche i giornalisti, il capo della Lega non blatera di migranti o altri babau acciappavoti, ma ragiona da professionista lucido e concreto. Indica le elezioni politiche del 2023 come traguardo, dando dell'illusivo a chi pensa che si possa votare prima della scadenza naturale. Poi, indossando l'inedita felpa del lea-

### Fuori onda è meglio

der di una coalizione, comprende che la Meloni dall'opposizione debba punzecchiare il governo (anche se la esorta a non esagerare) e ricorda ai suoi che l'obiettivo non è prendere più voti degli alleati, ma degli avversari, perché preferisce essere l'ultimo dei vincitori che il primo degli sconfitti. Politica pura, senza neanche l'ombra di nutella, bacioni, rivendicazioni pittoresche e amenità varie.

Come si spiega questa differenza tra il Salvini pubblico e quello privato? Delle due l'una: o l'uomo sottovaluta l'intelligenza degli italiani o sopravvaluta quella di coloro che, da Morisi in giù, a forza di volergli costruire un'immagine l'hanno trasformata in una caricatura.

© RIPRODUZIONE RISERVATA

**MYRTA MERLINO**  
DONNE CHE SFIDANO LA TEMPESTA



in libreria

SOLFERINO

Poste Italiane Sped. in AP - DL 353/2003 conv. L. 46/2004 art. 1, c.1, DCB Milano 11023 9 771120 498008



## Abitare

## L'appuntamento

Torna Love Design  
Vendita digitale  
e una lotteria  
per sostenere l'Airc



Love Design è l'appuntamento biennale che coinvolge il mondo del design a supporto della ricerca oncologica ed è organizzato da Fondazione Airc in collaborazione con Adi (Associazione per il Disegno Industriale). L'appuntamento, dall'1 al 7 novembre, ora si trasforma in un evento digitale e il sito [lovedesign.airc.it](http://lovedesign.airc.it) diventa una vetrina con oltre 5.000 oggetti di design e di moda, attraverso cui i donatori potranno concorrere concretamente a finanziare tre borse di studio triennali per giovani

ricercatori, ciascuna del valore di 75 mila euro. L'edizione 2021 ripropone inoltre la Lotteria Love Design, che aveva già avuto uno straordinario successo durante la scorsa edizione, e ha permesso di raccogliere ulteriori fondi per la ricerca. L'estrazione finale si terrà il 7 novembre e rivelerà i vincitori dei 60 premi, tra i quali una Fiat 500, una Vespa 50 Sean Wotherspoon (nella foto), soggiorni a Sirmione, accessori moda e casa, gioielli e molti altri ancora.

# Sulla scia di un passato luminoso

La nuova vita di Stilnovo: le sue lampade furono terreno di sperimentazione per tutti i grandi designer

## L'azienda

● «Original for the Originals» è lo slogan della nuova campagna di Stilnovo, storica azienda milanese di illuminotecnica fondata nel 1946 da Bruno Gatta e rilanciata nel 2019, dopo 26 anni di stop alla produzione, dall'acquisizione e da parte di Linea Light Group, leader nell'illuminazione a led.

● Il gruppo veneto, che per ora ha spostato la sede di Stilnovo a Treviso, prevede di proporre ogni anno la riedizione di 8 famiglie di lampade iconiche e di 8 nuove creazioni affidate a design contemporanei ed emergenti.

**M**eno di un anno dopo la fine del secondo conflitto mondiale Bruno Gatta, cresciuto nel clima dell'Olivetti, fondò a Milano Stilnovo, che subito si affermò tra i più importanti produttori di elementi di illuminazione. Un anno dopo, nel 1947, l'azienda partecipò alla VIII Triennale di Milano, che cambiò per sempre le sorti del design italiano. Ora che ci stiamo lasciando la pandemia alle spalle, Stilnovo festeggia la sua nuova vita, ripartita nel 2019 (dopo 26 anni di stop alla produzione) con l'acquisizione da parte di Linea Light Group, brand tra i punti di riferimento internazionali per l'illuminazione a led.

La morte del fondatore era infatti coincisa con la brusca interruzione di una gloriosa storia imprenditoriale italiana, scandita dai lanci di lam-



Anni '50 Lampada a sospensione Sputnik, una delle prossime riedizioni



Fine anni '70 Lampada da tavolo Valigia di Ettore Sottsass



1970 La lampada regolabile da tavolo Minitopo disegnata da Joe Colombo

pade avveniristiche come Sputnik, Megafono e Galassia, il Saliscendi di Achille e Pier Giacomo Castiglioni, Topo e Minitopo di Joe Colombo, Valigia e Campana di Ettore Sottsass. Dalla riedizione in chiave contemporanea di quei pezzi iconici ricomincia la storia di Stilnovo.

«Non vogliamo solo riproporre le lampade storiche. La nostra idea è rilanciare il brand, con i suoi valori e per

ciò che ha sempre rappresentato sul mercato: un innovatore», sottolinea Gianluca Salciccia, direttore sales & marketing di Linea Light Group e brand ambassador di Stilnovo.

«Il nostro gruppo, nato con il led, aveva già in collezione alcuni prodotti decorativi di design. Eravamo alla ricerca di un brand storico importante — racconta Gianluca Salciccia — che ci permettesse di

Anni '70 Lampada Campana, ideata dal centro stile Stilnovo, rieditata nel 2021

riposizionarci sul mercato da protagonisti, portando novità. In effetti Stilnovo è sì un'azienda storica, ma ha l'innovazione nel suo dna».

Fin dalle origini fu chiaro l'approccio pionieristico che avrebbe portato a coinvolgere i più grandi designer dell'epoca, con lo scopo comune di coniugare forma e funzionalità. Lo testimonia, come esempio per tutti, gli architetti Castiglioni che, nel 1958, progettarono la nuova sede della Camera di Commercio di Milano, in via Meravigli. «Per l'illuminazione si rivolsero all'unica azienda professionale dell'epoca, Stilnovo che, per la sala riunioni della giunta, realizzò il loro proget-

e i 5 milioni di euro, con progetti molto ambiziosi. «Abbiamo potuto recuperare i disegni originali dei pezzi storici (di cui abbiamo scovato esemplari scomparsi tra aste e mercati) e, in accordo con i designer, li abbiamo rieditati e re-ingegnerizzati con illuminazione a led. In archivio abbiamo trovato anche circa 3mila pezzi progettati e mai andati in produzione. Come Gravita, di cui esisteva solo un prototipo, perché era troppo avanzata per gli anni '60. Immaginiamo di lanciare ogni anno otto diverse famiglie di lampade storiche mixate con novità assolute, di designer emergenti o grandi nomi», anticipa il manager.

## I nomi

La storia ricomincia dalla riedizione dei pezzi dei Castiglioni, di Sottsass e Joe Colombo

## L'innovazione

Il brand acquisito da Linea Light Group che dà così prestigio al suo primato nel led

to di due lampade a "saliscendi", dalla doppia funzione illuminotecnica — una diretta e l'altra diffusa — svolta da due sorgenti luminose. Così anche Gravita, lampada decorativa da tavolo, ha una sfera che contiene luce diffusa e una sfera più piccola che si muove dando luce puntuale», dice Salciccia.

La nuova Stilnovo ha in collezione 25 famiglie di lampade, per un giro di affari tra i 4

Ad annunciare il rilancio di Stilnovo è una campagna effervescente e irriverente, coloratissima, in tipico stile pop anni '80. Personaggi, immagini e claim («Original for the Originals») sottolineano l'obiettivo di non omologarsi. Le lampade Stilnovo vogliono diventare, per qualunque personalità, giocosi compagni di quotidianità.

Caterina Ruggi d'Aragona  
© RIPRODUZIONE RISERVATA

## Il Grand Tour dell'architettura contemporanea

Alla Triennale di Milano dieci giovani fotografi alle prese con gli edifici entrati già nella storia

## La guida

● La mostra «Dieci viaggi nell'architettura italiana» è una selezione di oltre 250 architetture contemporanee italiane fotografate da 10 giovani autori. Visitabile alla Triennale di Milano, fino al 7 novembre 2021. Chiuso il lunedì

**I**l messaggio è chiaro e forte: gli edifici e le infrastrutture che offrono un contributo estetico-formale, sociale o d'innovazione alla storia dell'architettura italiana vanno tutelati. Pertanto il lavoro di ricerca, anche in ubicazioni spesso imprevedibili, e di catalogazione fotografica si impone. Fotografia-architettura è un binomio vincente: chi meglio di giovani professionisti potrebbe assolvere a tale compito? A dieci di loro — Roberto Boccacchino, Marina Caneve, Davide Cossu, Louis De Belle, Luca Girardini e Marco Zorzanello, Paolo Lindozzi, Allegra Martin, Simone Mizzotti, Flavia

Rossi, Alberto Sinigaglia — è stato affidato l'incarico di «ritrarre» le architetture selezionate dalla Direzione Generale Creatività Contemporanea (Dgcc) del Ministero della Cultura, corredando le immagini con brevi testi che decodifichino l'impatto degli edifici sull'uomo.

L'operazione — realizzata con Museo di Fotografia Con-

## La mostra

Accanto alle immagini, i testi che decodificano l'impatto di queste costruzioni sull'uomo

temporanea — manifesta la sua efficacia nella mostra in corso alla Triennale di Milano «10 Viaggi nell'architettura italiana»: curata da Matteo Balduzzi, Alessandra Cerroti, Luciano Antonino Scuderi, è dotata di un allestimento impostato a vari livelli ideati come mappe in scala 1:56.000. Quasi 3000 gli scatti per più di 250 architetture, che confluiranno nella piattaforma Atlante Architettura Contemporanea già avviata nel 2018, e 110 quelli esposti a Milano.

Il Grand Tour si dipana dunque da Nord a Sud: ecco complessi residenziali come in Valtouranche il Giomein di Mario Galvagni (1965-72),

turrito come una fortezza alpina; edifici universitari come quello della Facoltà di Architettura di Genova di Ignazio Gardella (1975-90); musei tra le vette come a Bolzano il Messner Mountain Museum

Futuribile Anastasio Di Virgilio, Casa dell'Architetto, Campobasso, 1975-1990 (foto D. Cossu)



Corones di Zaha Hadid Architects (2013-15); edifici religiosi come a Livorno la Sinagoga di Angelo Di Castro (1955-62) e a Foligno la compatta Chiesa di San Paolo Apostolo di Massimiliano Fuksas (2001-09), tutta cemento e luce; abitazioni come Casa Esagono a Piombino di Vittorio Giurgini (1956-57), a guida di osservatorio nel bosco, la futuribile Casa dell'Architetto di Anastasio Di Virgilio a Campobasso (1975-90), o Casa Salem a Cefalù di Pasquale Culotta, Giuseppe Leone (1972-73), che pare stia per salpare fra le onde del Mediterraneo.

Alessandra Quattordio  
© RIPRODUZIONE RISERVATA