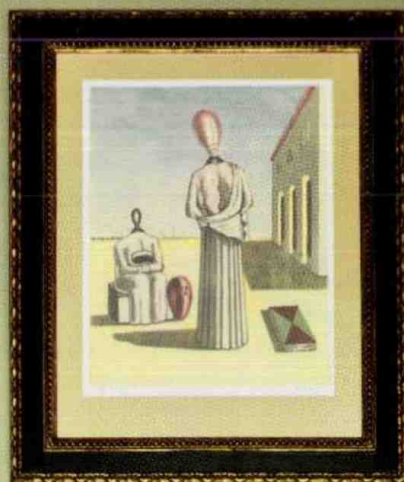


VILLEGIARDINI

STILE ITALIANO

16 MARZO 2021 € 5,00 (ITALIA)

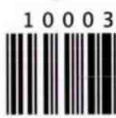
A ROMA ARTE E COLORE
CON BARBARA FRUA



◦ NEL GIARDINO OTTOLENGHI
FIRMATO PIETRO PORCINAI

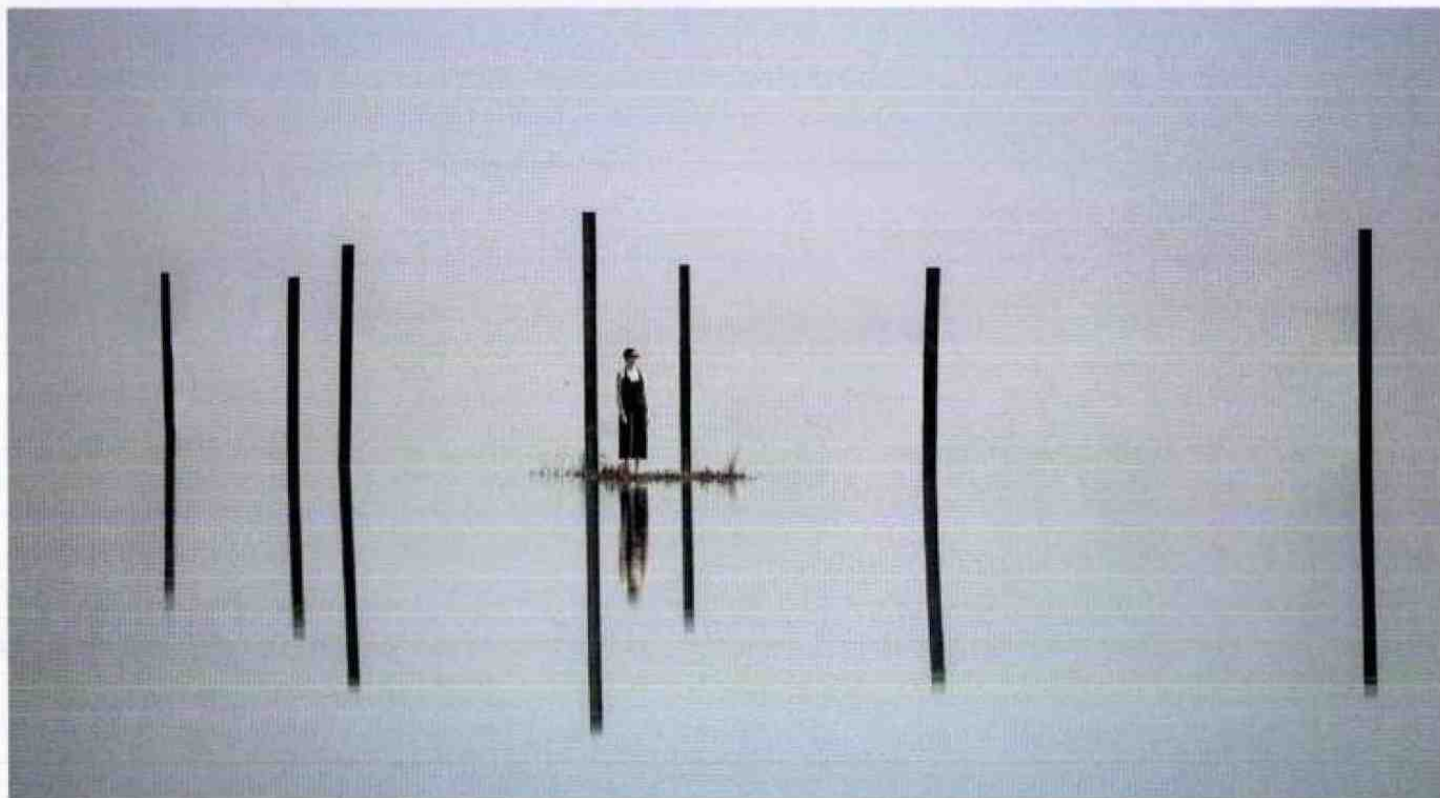
◦ IL TOCCO DI ILARIA MIANI
NELLA BADIA DI POMAIO

◦ TRASPARENZE NEL VERDE
DI LAZZARINI PICKERING



LA SELEZIONE

DI NICOLA DE PELLEGRINI



Installazione **TO THE ROOTS**, Design Nicola De Pellegrini, per Blackfin 2020

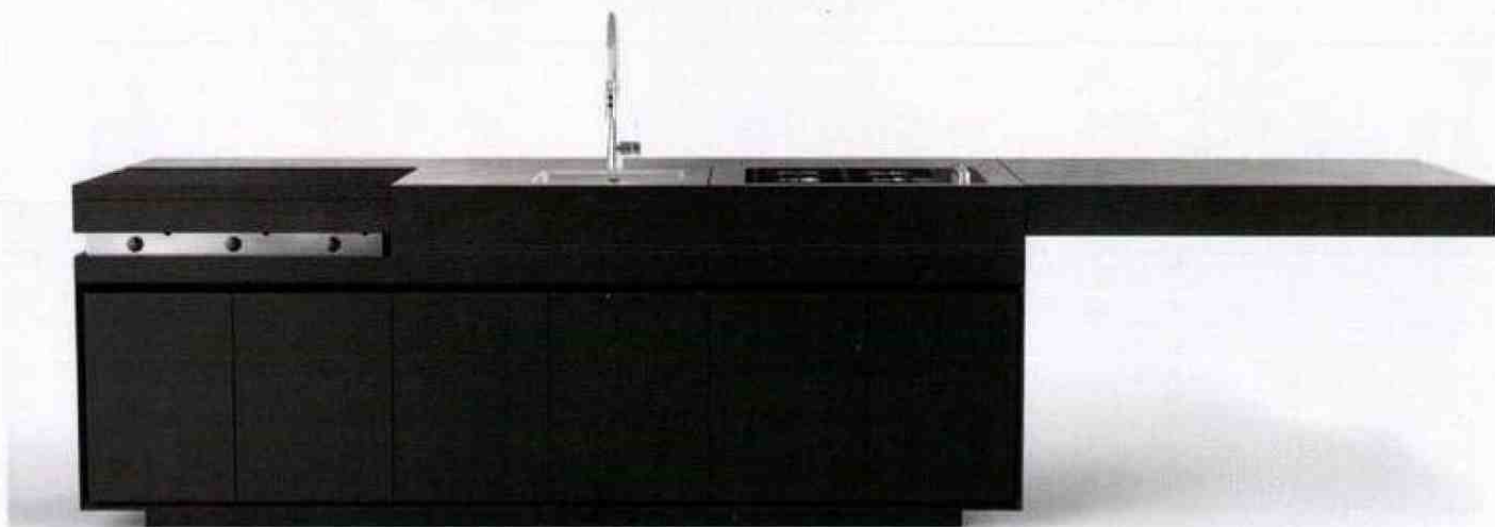
"Laguna Nord di Venezia. Un luogo-non-luogo in continuo movimento tra mare e terra, dove la natura è vera, purissima e al tempo stesso fragile. La laguna è un polmone, che si purifica ogni sei ore al ritmo della marea, in una costante altalena che dimostra come proprio la fragilità sia l'unico modo per restare in equilibrio".

Progetti green, per un design sostenibile

Nicola De Pellegrini, architetto bellunese, ha iniziato la sua carriera professionale nel settore della progettazione di spazi commerciali, nella promozione del prodotto e del marchio e nella direzione artistica. (art direction). Nel 2015, con Giovanni Bez, ha dato vita al progetto Anidride Design Architettura, con cui sviluppa progetti eco-sostenibili. "Ritengo che avere un approccio 'green' al design significhi guardare al futuro della nostra disciplina e più in generale della società. Partendo dalla mia curiosità, in questa selezione ho voluto cercare e capire come aziende diverse, che operano in settori diversi, con prodotti diversi, portano avanti il tema della sostenibilità: dal riciclo al riutilizzo, passando per tutte le buone pratiche di ottimizzazione dell'energia". Si tratta quindi di una panoramica, che non vuole rappresentare in senso stretto "quello che noi pensiamo si dovrebbe fare, ma quello che altri progettisti ritengono possa essere una risposta al problema del risparmio di risorse naturali". ■



LA SELEZIONE



Cucina Outdoor **TIKAL**, Nicola De Pellegrini - Anidride Design, Talenti 2020

"Ispirata dalle imponenti architetture di culto mesoamericane, Tikal ha una struttura in acciaio Zinco Magnesio e alluminio (Magnesit), con speciali verniciature per esterni adatte alle alte temperature. La matericità del piano è conferita dall'impiego di grandi lastre in gres dall'effetto cemento e strutture modulari".



Interior design **PLATINUM HOTEL NEW ORLEANS**, Nicola De Pellegrini - Anidride Design

"Nel Cuore di uno dei quartieri storici di New Orleans, città della Louisiana crocevia della cultura americana, francese ed africana grazie al riuso di un vecchio edificio a torre sede di uffici sorgerà un nuovo concetto di hotel, incentrato sulla multifunzionalità, il confort indoor e dal design europeo".



BLACKFIN HEADQUARTER, Nicola De Pellegrini - Anidride Design 2019

"Fuori la bellezza straordinaria delle Dolomiti, dentro un ambiente di lavoro ultra-moderno e sostenibile. Sintesi di puro design e si propone di mettere in piena armonia il paesaggio naturale che la circonda con l'innovazione e la tecnologia produttiva che contraddistinguono gli occhiali Blackfin".



Active chair SKATE, Bertolini/Ferrarese/Scagnellato - Sitland 2020-21

"Una seduta dinamica che coniuga ergonomia, sostenibilità, design e il tipico "saper fare" italiano. Concepita sul senso di illimitata leggerezza e libertà di movimento degli skaters, la seduta è completamente smontabile e realizzata con componenti riciclabili, risultando così essere un complemento 100% sostenibile oltre che un innovativo oggetto di design".



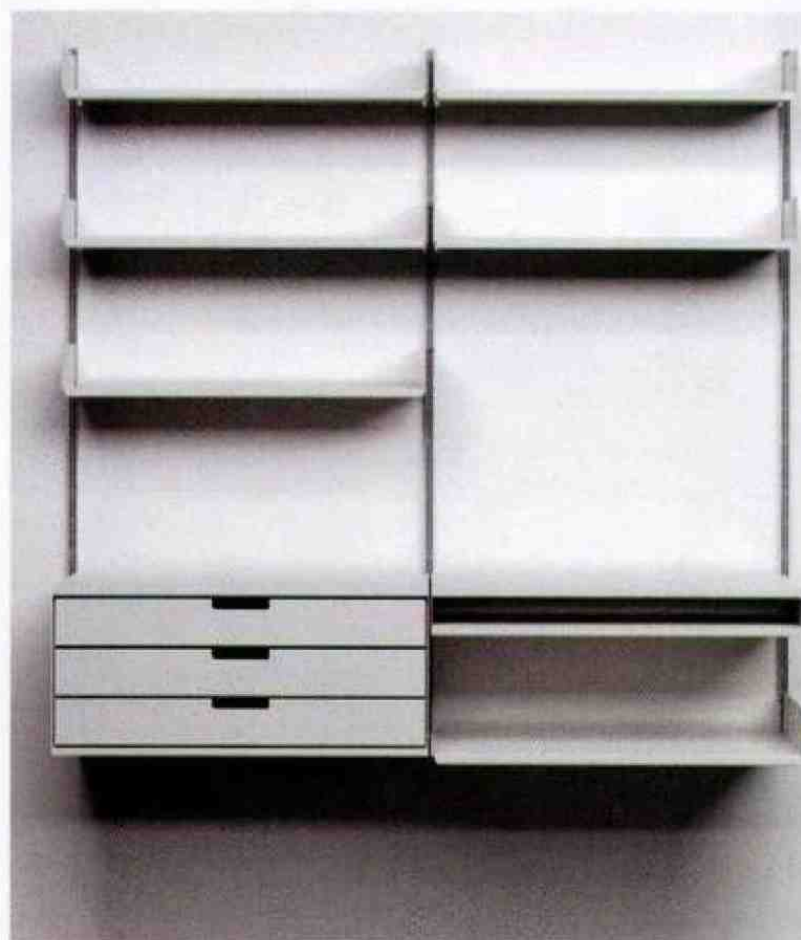
Lampade in carta **AKARI**, Isamu Noguchi, Vitra 1951

"Oltre 100 diverse lampade, tutte realizzate a mano in Giappone secondo i metodi di produzione tradizionali dalla carta shoji. Oltre al design, ciò che caratterizza queste 'sculture luminose' è la possibilità di essere smontate e piegate per essere imballate e spedite in scatole piatte e dal volume ridotto. Ciò contribuisce ad ottenere un basso impatto ambientale per tutto il ciclo di vita del prodotto e a ridurre l'inquinamento relativo al trasporto".



Sedia **NAVY CHAIR**, Emeco 1944

"La 1006 Navy Chair, realizzata in alluminio riciclato per i sottomarini della US Navy nel 1944, è un prodotto sostenibile sia dal punto di vista dei materiali, sia per quanto riguarda la sua longevità, garantita per 150 anni. Il prodotto è realizzato con almeno l'80 per cento di materiale riciclato, compresi gli scarti del processo di produzione".



Sistema modulare **606 UNIVERSAL SHELVING SYSTEM**, Dieter Rams, Vitsoe 1960

"Il pensiero da cui nasce questo prodotto è che una libreria dovrebbe essere neutra, la sua vita viene dai libri che contiene. Questo sistema è componibile in modo unico e 'su misura' per ogni abitazione, ed è immediatamente riconoscibile grazie alle sue dalle linee pulite e nitide".

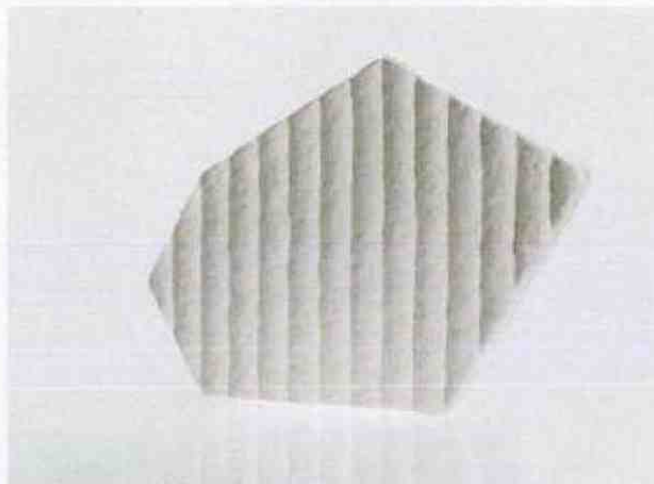
LA SELEZIONE



Giacca **TORRENTSHELL**, Patagonia

"Patagonia è un'azienda molto impegnata nella sostenibilità e che da sempre promuove programmi per ridurre l'inquinamento derivante dagli indumenti.

Questa giacca fa un passo avanti verso la sostenibilità, utilizzando un tessuto in nylon riciclato al 100 per cento, impermeabile e traspirante".



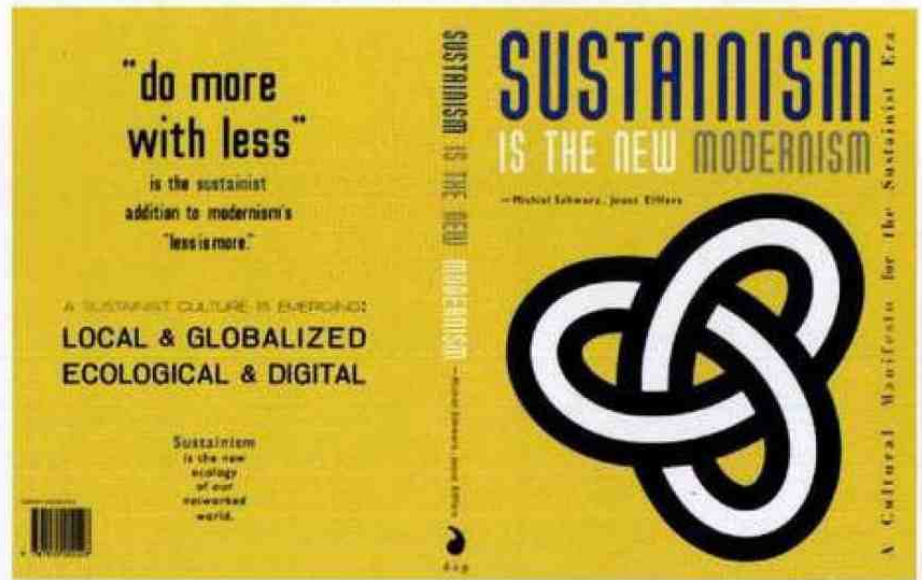
MOGU ACOUSTIC MODULE, Mogu

"Una rivoluzione senza precedenti per il comfort dell'interior design. I soffici moduli sono realizzati con micelio (organismo fungino 100 per cento biodegradabile e con prestazioni equiparabili al polistirolo) e residui tessili riciclati. Grazie alla tecnologia unica, i pannelli Mogu Acoustic rappresentano oggi la soluzione più sostenibile dedicata al comfort acustico".



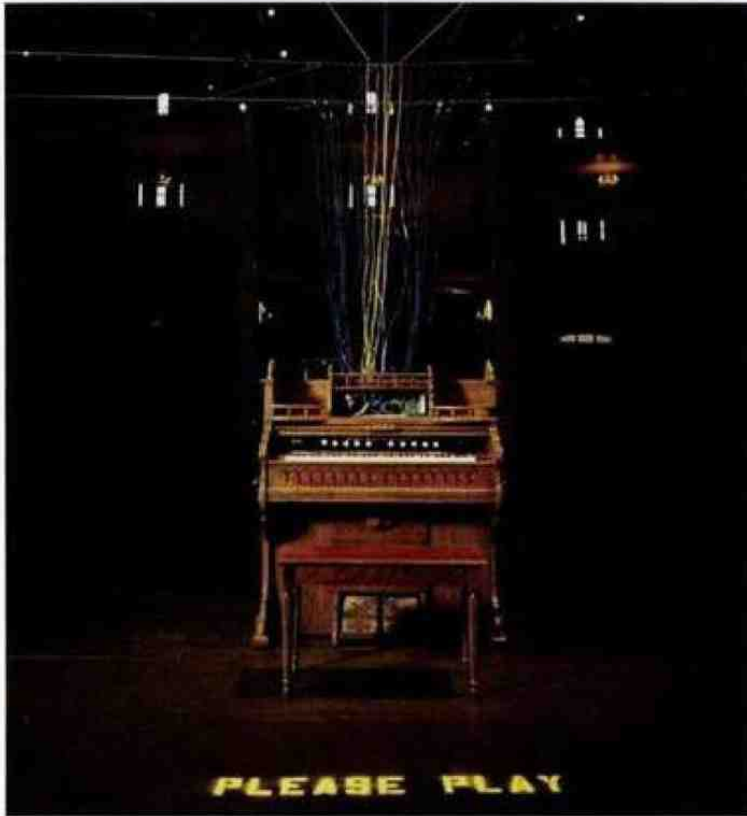
Camion **CYBERTRUCK**, Tesla

"Un camion leggero completamente elettrico, alimentato a batteria. L'obiettivo è fornire un sostituto sostenibile per i circa 6.500 camion alimentati a combustibili fossili venduti al giorno negli Stati Uniti".



Libro **SUSTAINISM IS THE NEW MODERNISM**, Michiel Schwarz, Joost Elffers, Edizioni Dap

“Manifesto della nuova era culturale, nel passaggio tra modernità e sostenibilità. Il sostenitore segna un cambiamento non solo nel pensare e nel fare, ma nella percezione collettiva di come viviamo, facciamo affari, ci nutriamo, progettiamo, viaggiamo e comunichiamo, tanto quanto trattare con la natura”.



Installazione **PLAYING THE BUILDING**, David Byrne

“Un approccio e uno sguardo innovativo verso la creatività. L'importanza di uscire fuori dagli schemi e di sperimentare per creare qualcosa di nuovo. Utilizzare l'esistente per creare una nuova esperienza. L'idea fu quella di non realizzare una semplice mostra fotografica ma di sommare in un'unica opera musica e l'arte, costruendo un sistema che permettesse di suonare l'edificio, letteralmente. Byrne ha modificato un organo collegandolo a un groviglio di tubi che vanno a legarsi alle travi metalliche, all'impianto idraulico, ai condotti elettrici, ai tubi di riscaldamento e dell'acqua, in modo che ognuna di queste parti dell'edificio produce un suono”.



Mattoncini **LEGO**

“L'icona della creatività modulare”.

LA SELEZIONE



Poltroncina **BELL CHAIR**, Konstantin Grcic, Magis 2020

"La seduta è realizzata in polipropilene riciclato. Il materiale è ottenuto dagli scarti generati dalla produzione di mobili della stessa Magis e da quelli dell'industria automobilistica locale. Bell Chair crea così un ciclo 'chiuso', auto-riciclando i propri materiali, ed è riciclabile al 100 per cento dopo l'uso. Grazie alla particolare struttura monoscocca, la sedia Bell utilizza meno materiale e di conseguenza consuma meno energia in fase di produzione. Infine, viene spedita in un particolare pallet riciclato che contiene fino a 24 sedie impilate e che funge anche da espositore nello showroom".



Dissipatore alimentare **EVOLUTION 250**, InSinkErator.

"Un elettrodomestico che contribuisce alla salvaguardia del pianeta eliminando ogni tipo di residuo organico. Il pianeta ringrazia".



Lavabo **HARD GOODS DESIGN SINK**

"Hard Goods pianifica la permanenza. Un gruppo di artigiani che lavorano con cemento, legno e acciaio, creando pezzi che durano millenni. Onorando l'onestà di questi materiali, rimanendo fedeli alla loro natura e considerando la loro personalità di colore, imperfezioni, capacità strutturali uniche e risonanza estetica. Ogni pezzo è un design originale su ordinazione realizzato a mano negli Stati Uniti".



Lampada **LATRO ALGAE**

"Una lampada super ecologica che funziona ad alghe che non utilizza nessun sistema di illuminazione artificiale, energia, o prototipo di batteria dai consumi ridotti, ma che è alimentata grazie a delle particolari alghe in grado di produrre energia elettrica. Il design è stato sviluppato grazie a ciò che è stato scoperto da una ricerca dell'Università di Stanford, ossia che è possibile ottenere delle scariche elettriche da alcune alghe".



Pavimenti e rivestimenti in pietra **NORR 2.0**, Mirage

"Un sistema virtuoso per la gestione responsabile delle risorse naturali, dell'energia e dei rifiuti, attraverso l'uso di tecnologie sempre più efficienti e grazie al perfezionamento costante dei processi produttivi".



Cucina **IKEA**

"La prima cucina IKEA con le ante in legno e plastica riciclati. Le ante sono realizzate con una lamina plastica, composta da legno riciclato e bottiglie PET (per rivestire la superficie di un frontale ne servono 25 da mezzo litro). Il primo vantaggio consiste nel non utilizzare più il petrolio come materia prima per le lamine plastiche di rivestimento delle ante, il secondo è rappresentato dall'utilizzo di bottiglie di PET, intercettate prima di andare ad accumularsi nelle discariche".



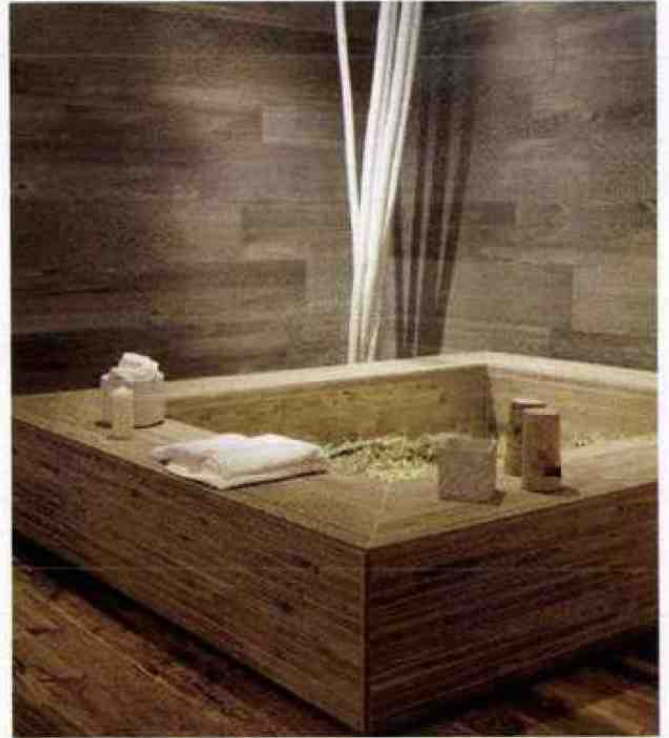
Sedia **CHARLIE**, Ecobirdy

"I prodotti in plastica riciclata sono generalmente riconosciuti come grigiastri, opachi e non molto attraenti. L'azienda belga Ecobirdy ha creato uno speciale processo di produzione realizzando un materiale riciclato l'ecotilene®, caratterizzato da una superficie liscia e multicolore, perfetta per realizzare prodotti per bambini e non solo. La sua produzione è più ecologica della maggior parte delle plastiche riciclate ed è riutilizzabile al 100 per cento".



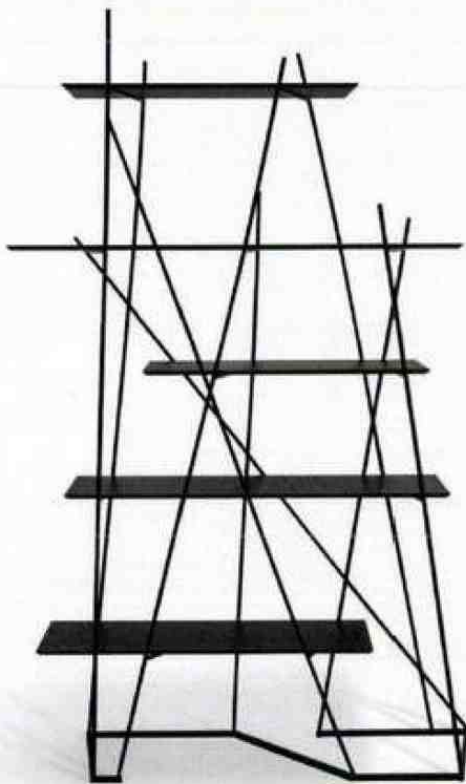
LA FORESTA CHE PARLA E SUONA, Listone Giordano, 2018

"La sostenibilità attiva. Così si può definire il polivalente progetto lanciato da Listone Giordano presso la foresta di Piegaro (Umbria) che vede tecnologia, musica, design e coscienza ambientale, fondersi insieme. Da un lato, il progetto TRACE che permette agli alberi di monitorare lo stato di salute del pianeta grazie a dei rilevatori posti sulla corteccia. Dall'altro lato, le vibrazioni di questi stessi alberi hanno permesso al giovane compositore Federico Ortica di creare una coinvolgente musica. Affascinante, suggestivo e didattico in quanto racconta il cambiamento climatico invitando alla riflessione".



Rivestimento in ceramica **LARIX**, Ceramiche Refin 2020

"Un'accurata ricerca sulle peculiarità del materiale naturale, e lo rievoca traducendone su ceramica, a livello sia grafico che strutturale, i dettagli cromatici e superficiali originari e i segni impressi dal tempo e dall'esposizione agli agenti atmosferici".



Libreria **BOSCO**, Nicola Gisonda, Mentemano 2019

"Sostenibilità sia nei materiali che nella filosofia per questa libreria che si ispira all'intreccio degli alberi di una foresta".